

VĂN PHÒNG ĐĂNG KÝ ĐẤT ĐAI
TỈNH TÂY NINH
CHI NHÁNH TP. TÂY NINH

Số: 24/VPĐKĐĐ-CNTPTN

V/v: Chuyển bản mô tả ranh giới, mốc giới
thửa đất đã lập của bà Liêu Thị Ngọc Bích
để thực hiện thông báo và công khai.

CỘNG HÒA XÃ HỘI CHỦ NGHĨA VIỆT NAM
Độc lập - Tự do - Hạnh phúc

TP. Tây Ninh, ngày 01 tháng 4 năm 2025

Kính gửi: Ủy ban nhân dân Phường 1, thành phố Tây Ninh.

Văn phòng Đăng ký đất đai tỉnh Tây Ninh - Chi nhánh thành phố Tây Ninh có tiếp nhận hồ sơ đo đạc giấy chứng nhận của bà Liêu Thị Ngọc Bích tại thửa đất số 203, tờ bản đồ số 10, diện tích 287.74m² (hệ thống VN 2000), đất tọa lạc tại khu phố 2, Phường 1, thành phố Tây Ninh.

Ngày 14/3/2025, Chi nhánh thành phố Tây Ninh đã tiến hành đo đạc đất của bà Liêu Thị Ngọc Bích và lập Bản mô tả ranh giới, mốc giới thửa đất nêu trên. Tuy nhiên chủ sử dụng đất tiếp giáp ranh hướng Tây là ông Lê Hồ Đăng Khoa vắng mặt trong suốt thời gian đo đạc không ký giáp ranh.

Căn cứ điểm c Khoản 3 Điều 13 Thông tư số 26/2024/TT-BTNMT ngày 26/11/2024 của Bộ Tài nguyên và Môi trường quy định về lập bản mô tả ranh giới, mốc giới thửa đất như sau:

“Điều 13. Xác định và thể hiện, trình bày thửa đất trên bản đồ địa chính

3. Lập bản mô tả ranh giới, mốc giới thửa đất như sau:

c) Trường hợp người sử dụng đất, người sử dụng đất liền kề vắng mặt trong suốt thời gian đo đạc hoặc người sử dụng đất liền kề có mặt nhưng không tham gia xác định ranh giới và ranh giới không có tranh chấp thì việc xác định ranh giới và lập bản mô tả ranh giới, mốc giới thửa đất do đơn vị đo đạc, các bên liên quan còn lại và người dẫn đạc thực hiện và ký xác nhận; đơn vị đo đạc chuyển bản mô tả ranh giới, mốc giới thửa đất đã lập cho Ủy ban nhân dân cấp xã để thông báo, công khai tại trụ sở Ủy ban nhân dân cấp xã và nhà văn hoá thôn (làng, ấp, bản, bon, buôn, phum, sóc, tổ dân phố và điểm dân cư tương tự) nơi có đất. Sau 15 ngày kể từ ngày thông báo, niêm yết mà người sử dụng đất, người sử dụng đất liền kề không có mặt để ký xác nhận hoặc sau 10 ngày kể từ ngày người sử dụng đất, người sử dụng đất liền kề nhận được bản mô tả ranh giới, mốc giới thửa đất mà không ký xác nhận, đồng thời không có văn bản thể hiện việc có tranh chấp ranh giới thửa đất thì đơn vị đo đạc cùng với Ủy ban nhân dân cấp xã lập biên bản về các trường hợp này và ghi rõ “vắng mặt” hoặc lý do cụ thể việc người sử dụng đất, người sử dụng đất liền kề không ký xác nhận trong bản mô tả ranh giới, mốc giới thửa đất; ranh giới thửa đất được xác định theo bản mô tả ranh giới, mốc giới thửa đất đã lập để đo đạc chi tiết;”

Theo quy định trên, Chi nhánh thành phố Tây Ninh chuyển Bản mô tả ranh giới, mốc giới thửa đất đã lập cho Ủy ban nhân dân Phường 1 thực hiện thông báo, công khai theo quy định./.

Nơi nhận:

- Như trên;
- Lưu: VT và HS.

GIÁM ĐỐC



Nguyễn Minh Xuân

CỘNG HOÀ XÃ HỘI CHỦ NGHĨA VIỆT NAM
Độc lập - Tự do - Hạnh phúc

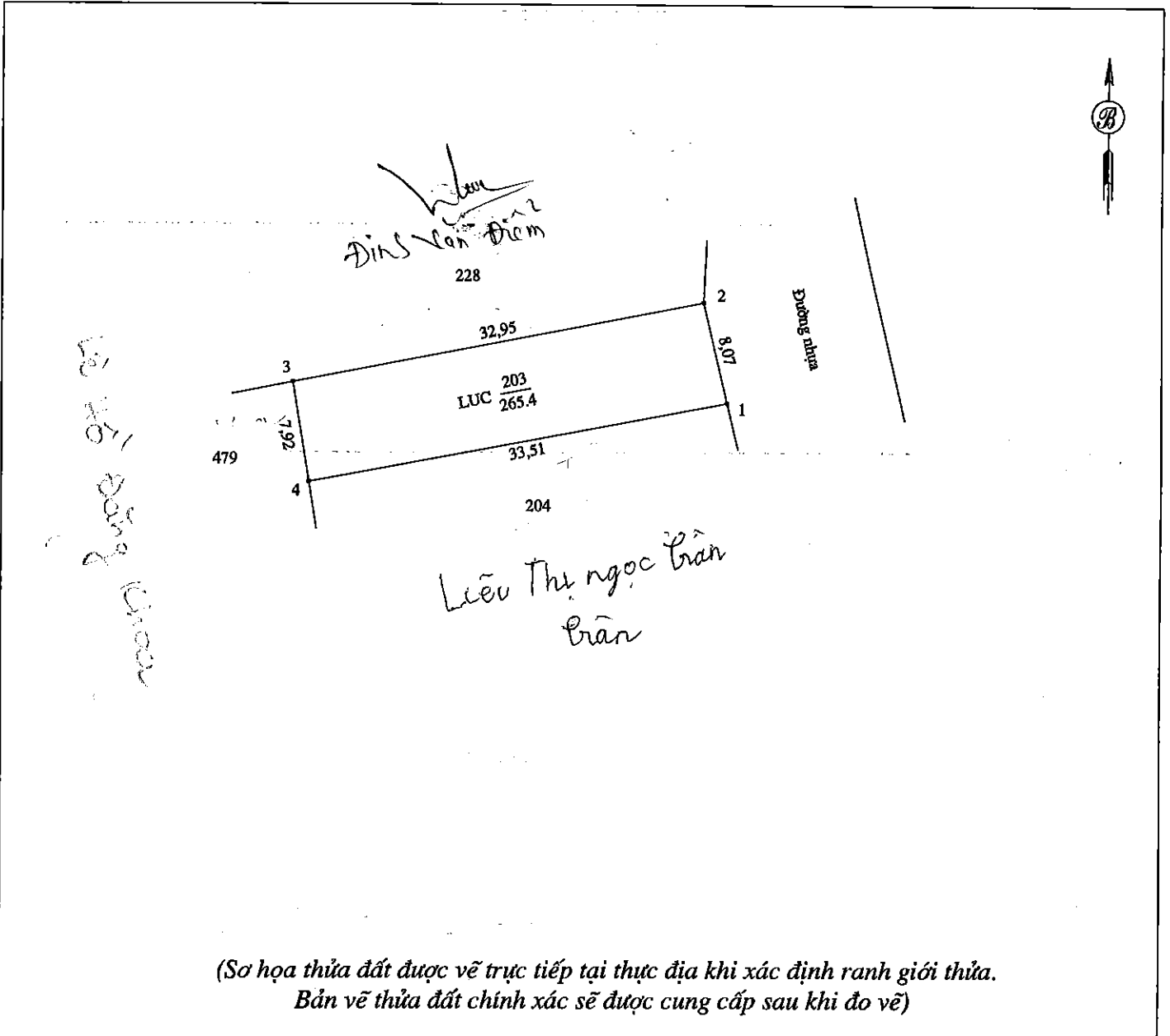
BẢN MÔ TẢ RANH GIỚI, MỐC GIỚI THỬA ĐẤT

Ngày 14 tháng 2 năm 2025, Văn phòng Đăng ký Đất đai tỉnh Tây Ninh - CN thành phố Tây Ninh đã tiến hành xác định ranh giới, mốc giới thửa đất tại thực địa của (ông, bà): Liêu Thị Ngọc Bích

Đang sử dụng đất tại: ấp (khu phố): 2, xã (phường): 1; thành phố Tây Ninh, tỉnh Tây Ninh

Sau khi xem xét hiện trạng về sử dụng đất và ý kiến thống nhất của những người sử dụng đất liền kề, đơn vị đo đạc đã xác định ranh giới, mốc giới sử dụng đất và lập bản mô tả ranh giới, mốc giới sử dụng đất như sau:

SƠ HỌA RANH GIỚI, MỐC GIỚI THỬA ĐẤT



(Sơ họa thửa đất được vẽ trực tiếp tại thực địa khi xác định ranh giới thửa.
Bản vẽ thửa đất chính xác sẽ được cung cấp sau khi đo vẽ)

MÔ TẢ CHI TIẾT MỐC GIỚI, RANH GIỚI THỪA ĐẤT

- Từ điểm 1 đến điểm 2: Trụ bê tông

- Từ điểm 2 đến điểm 3: Trụ bê tông

- Từ điểm 3 đến điểm 4: Trụ bê tông

- Từ điểm 4 đến điểm 5:

- Từ điểm 5 đến điểm 6:

- Từ điểm 6 đến điểm 1:

Người sử dụng đất hoặc chủ quản lý đất liền kê ký xác nhận ranh giới; mốc giới sử dụng đất:

STT	Tên chủ sử dụng đất, chủ quản lý đất liền kê (1)	Đồng ý (Ký tên)	Không đồng ý	
			Lý do không đồng ý	Ký tên
	Liêu Thị Ngọc Bích	Liêu		
	Đinh Văn Diễm	Diễm		

TÌNH HÌNH BIẾN ĐỘNG RANH GIỚI THỪA ĐẤT TỪ KHI CẤP GCN (NẾU CÓ)

Đã kiểm tra thực địa thửa đất số 203, tờ bản đồ số 10

Hiện trạng ranh đất xác định theo trụ bê tông, sử dụng đất ổn định, không tranh chấp.

Ranh đất thực tế không thay đổi so với ranh đất tại thời điểm cấp giấy chứng nhận QSDĐ.

Diện tích thực tế giảm 22.34m đất LUC so với giấy chứng nhận QSDĐ đã cấp là do đo đạc, không phải do tặng cho, mua bán, chuyển nhượng.

Diện tích thửa đất có thay đổi so với giấy chứng nhận QSDĐ đã cấp.

Người sử dụng đất
(Ký, ghi rõ họ tên)

Liêu Thị Ngọc Bích

Người dẫn đạc⁽²⁾
(Ký, ghi rõ họ tên)

Đặng Hoài Bảo

Cán bộ đo đạc
(Ký, ghi rõ họ tên)

Đặng Hoài Bảo

(1) Ghi họ tên cá nhân hoặc họ tên người đại diện hộ gia đình, hoặc tên tổ chức, tên cộng đồng dân cư và họ tên người đại diện trong trường hợp đồng sử dụng đất;

Chủ quản lý đất chỉ ký trong trường hợp đất do tổ chức phát triển quỹ đất quản lý.

(2) Người dẫn đạc là cán bộ địa chính cấp xã hoặc cán bộ thôn, xóm, tổ dân phố trực tiếp tham gia việc xác định ranh giới, mốc giới thửa đất.

